

分布：浙江、四川、云南、广东、广西、福建。

**褐斑凤蝶台湾亚种 *Chilasa agestor matsumurae* (Fruhstorfer, 1909)**

*Papilio agestor matsumurae* Fruhstorfer, 1909, Int. ent. Z., 2 (45): 282.

(后翅底色几乎全为锈褐色。)

分布：中国台湾。

**斑凤蝶 *Chilasa clytia* (Linnaeus, 1758) (图 48、49, 图版 III: 4、5)**

*Papilio clytia* Linnaeus, 1758, Syst. nat., 1: 479.

*Papilio (Chilasa) clytia* Linnaeus: Munroe, 1961: 24.

*Chilasa clytia* (Linnaeus): Chou, 1994: 120.

别名：拟斑凤蝶、黄边凤蝶。

**形态** 成虫：翅展 80—101 mm。雌雄异型。雄蝶翅黑褐色或棕褐色，基半部色深。前翅外缘及亚外缘区各有 1 行斑列；顶角和亚顶角处的淡黄白色斑较大，亚外缘区的斑列有的斑错位。后翅外缘波状，在波凹处有淡黄色斑，亚外缘区有 1—2 列新月形或角棱形斑。翅反面棕褐色斑显得十分清晰。雌蝶翅黑色或黑褐色，所有斑纹淡黄色；前翅斑纹外缘及亚外缘区与雄蝶相同，基部及亚基部有放射状条纹，中区和中后区的斑纹散乱而大小长短不一。后翅外缘及亚外缘与雄蝶相同，其他斑纹都是顺脉纹呈放射状

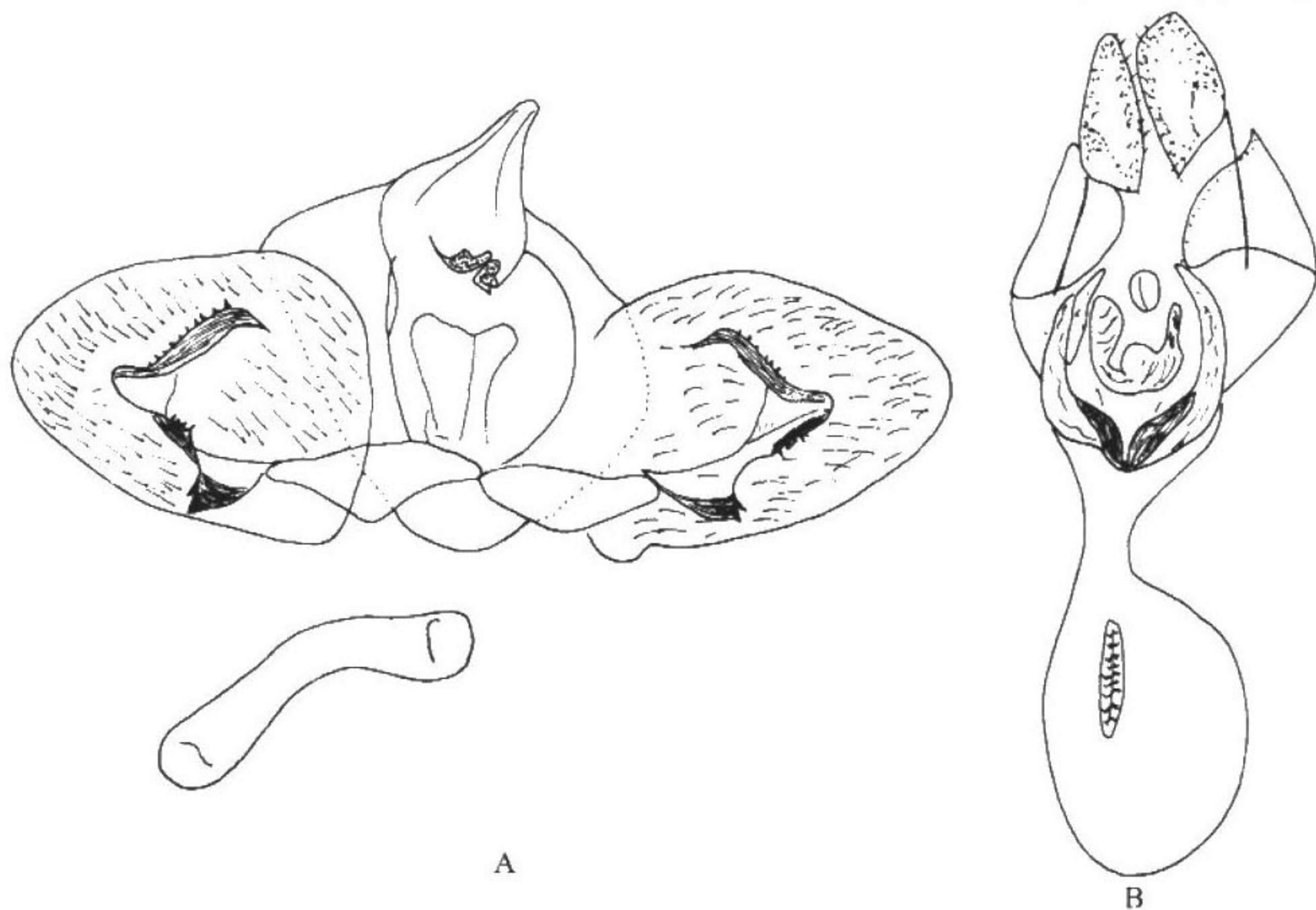


图 48 斑凤蝶 *Chilasa clytia* 的外生殖器

A. 雄性外生殖器；B. 雌性外生殖器

排列，大部分斑纹端部呈齿状。翅反面与正面相似，但斑纹清楚而色浓。本种凤蝶常出现翅面白斑化型。

雄性外生殖器上钩突短，中间细，端部稍膨大而圆；颚形突小，好似两只小鸟相对耳语；抱器瓣半椭圆形，但端部较窄；内突中间大而突出，腹面有大齿突，端部突出而不尖，外缘有1列小齿突；阴茎较短，弯曲，等宽。

雌性外生殖器产卵瓣半圆形，交配孔狭长。前阴片两侧褶皱到中间合并形成舌状突；后阴片圆形，在周围有强度骨化的保护层，形状对称。囊导管细而短；交配囊小，圆形；囊突小，骨化程度弱，片状具横脊和1条中纵脊。

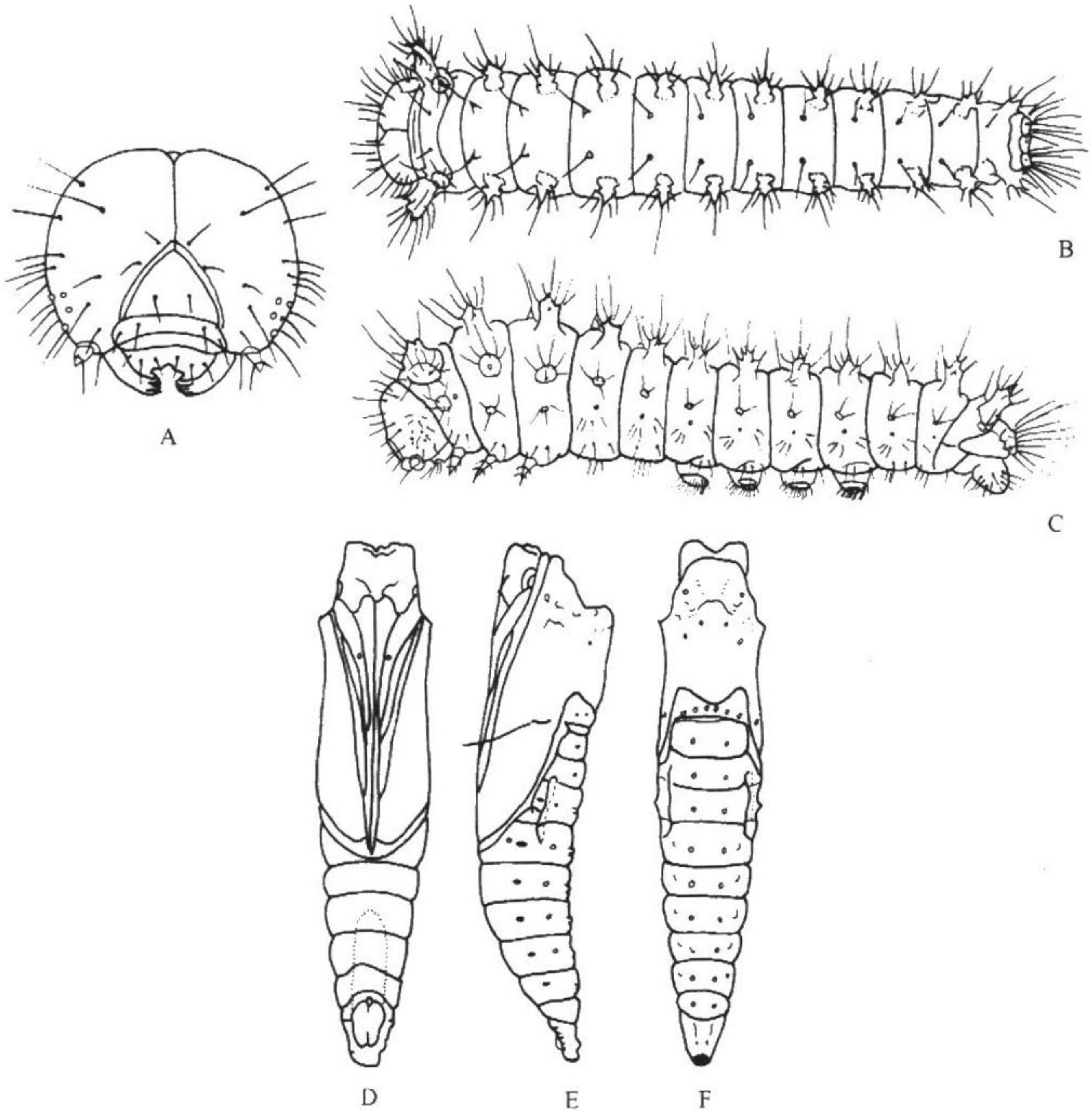


图 49 斑凤蝶 *Chilasa clytia* 的幼期形态 (仿 Igarashi, 1984)

A—C. 幼虫 (A. 头部, B. 1 龄期, C. 末龄期);

D—F. 蛹 (D. 腹面观, E. 侧面观, F. 背面观)

卵：略球形，底面浅凹。颜色呈鲜绿色，表面散布黄色的颗粒状附着物。直径 1.21—1.30 mm，高 0.95—1.00 mm。

幼虫：1 龄幼虫头宽 0.75—0.78 mm。头部黑褐色有光泽，上生黑毛。前胸背板黄褐色，两侧有 1 对突起，具黑毛。臭角淡褐色，透明。从中胸到第 9 腹节的背线两侧有 1 对刚毛，其斜后方的亚背线上有 1 对生黑毛的肉瘤。肛上板几丁质化，黑褐色，有 1 对瘤，瘤上各有 9 根黑毛。体色褐色，从第 2 腹节侧面到第 3—5 腹节背面有淡黄色的大斑，第 8、9 腹节背面有白色大斑。2 龄幼虫头宽约 1.90 mm，3 龄幼虫头宽约 2.72—2.80 mm，4 龄幼虫头宽约 3.88 mm。末龄幼虫头宽约 4.02—4.25 mm。前胸背板淡黄色，上有 1 对突起。臭角黄褐色。中央有 1 条天鹅绒般的粗黑带，全体生短黑毛。体色天鹅绒般的暗褐色，散生有黑点。中胸至第 7 腹节亚背线上的肉瘤基部的背线上各有 1 个红点。后胸、第 1、2、4、5、6 腹节的气门上线上及第 1—8 腹节的气门下线上也各有 1 个红点。肛上板黑色有光泽，板宽约 3.02—3.42 mm，上生黑色短毛。

蛹：圆筒形，细长。头部有 1 对低矮的突起，头顶有 1 个大的深凹，其后方有 1 个小的浅凹。中胸背面有 1 个瘤状突。前翅基部尖。从第 2 腹节气门后方经第 3 腹节的气门上到第 4 腹节气门上方有 1 对 U 字形的沟。第 2、3 腹节的气门后方及第 4 腹节气门下方有小的疣状突，其中第 3 腹节的疣突特大，从腹面也能看到。后胸背面有 3 对突起，第 1—10 腹节的亚背线及第 5—7 腹节气门上线上各有 1 对黑褐色的疣突。体表极其粗糙，淡褐色，有朽木状的线纹。第 2—4 腹节的背线上有 1 条宽的暗色纵带。第 5 腹节以后的背面色暗，各节的前、后缘有数个小黄纹。第 5—7 腹节亚背线上有“八”字形的亮色纹。体长约 37 mm。

**寄主** 樟科的樟属、潺槁树 *Litsea glutinosa* 等植物。

**生物学** 成虫常见于低海拔平地及丘陵地，在热带森林高空或丘陵上空周旋，受惊后便飞逃；飞行缓慢，飞行力强，在季风来临的晴天时，飞翔数小时才休息；有时主动攻击其他蝴蝶，然后逃之。成虫喜访花。卵产在寄主植物新芽、嫩叶的背腹两面或叶柄与嫩枝上。幼虫从 1 龄到末龄都栖息在叶的正面。老熟幼虫在比手指粗的枝条、树干或附近的建筑物上化蛹。

**分布** 四川、云南、海南、广东、广西、福建、台湾、香港；印度，不丹，尼泊尔，缅甸，泰国，巴基斯坦，菲律宾，马来西亚。

本种在中国南方有不同的型：

**斑凤蝶基本型** *Chilasa clytia* f. *clytia* (Linnaeus, 1758)

(翅面各翅室无黄白色条纹)

**斑凤蝶异常型** *Chilasa clytia* f. *disimilis* (Linnaeus, 1758)

*Papilio clytia disimilis* Linnaeus, 1758, Syst. nat. (ed. 10), 1: 479.

(翅面各翅室有黄白色条纹)